

สรุปรายงานการประชุมติดตามผลการดำเนินงานคำรับรองปฏิบัติราชการ
ศูนย์ห้องปฏิบัติการกรมอนามัย

วันที่ ๗ มิถุนายน ๒๕๖๔ เวลา ๐๙.๓๐ - ๑๒.๐๐ น.
ณ ห้องประชุมชั้น ๑ อาคารศูนย์ห้องปฏิบัติการกรมอนามัย

การประชุมครั้งนี้เป็นการเร่งรัดติดตามการดำเนินงานประจำปีงบประมาณ พ.ศ. ๒๕๖๔ รอบ ๖ เดือนหลังและการดำเนินงานตามคำรับรองปฏิบัติราชการ ๑๑ ตัวชี้วัด โดยผู้อำนวยการศูนย์ห้องปฏิบัติการกรมอนามัย เป็นประธานการประชุม ดังนี้

ตัวชี้วัดกลุ่มที่ ๑ : นโยบายสำคัญเร่งด่วน ยุทธศาสตร์ ภารกิจหลักกรมอนามัย

๑.๒๖ ร้อยละของจังหวัดมีระบบจัดการปัจจัยเสี่ยงด้านสิ่งแวดล้อม ที่ส่งผลกระทบต่อสุขภาพผ่านเกณฑ์ระดับดีมาก

กลุ่มงานรับผิดชอบหลัก : กลุ่มบริหารยุทธศาสตร์

ผลการดำเนินงาน : ร้อยละ ๕๐ ได้จัดทำรายงานสถานการณ์คุณภาพน้ำบริโภครายจังหวัดปีงบประมาณ ๒๕๖๔ และพิจารณาการกำหนดประเด็นความรู้สำหรับประชาชน

แผนขั้นตอนการดำเนินงาน

ขั้นตอน/กิจกรรมการดำเนินงาน	ปี พ.ศ. ๒๕๖๔							
	ม.ค	ก.พ	มี.ค	เม.ย	พ.ค	มิ.ย	ก.ค	ส.ค
๑. วิเคราะห์ข้อมูลสถานการณ์คุณภาพน้ำบริโภค รายจังหวัดย้อนหลัง ๓ ปีงบประมาณ								
๒. กำหนดข้อเสนอเชิงนโยบายเรื่องการจัดการคุณภาพน้ำบริโภครายจังหวัดย้อนหลัง ๓ ปี ให้หน่วยงานที่เกี่ยวข้อง								
๓. รายงานสถานการณ์คุณภาพน้ำบริโภค รายจังหวัดให้หน่วยงานที่เกี่ยวข้องรับทราบ								
๔. สืบหาความต้องการและความพึงพอใจของผู้รับบริการ								
๕. กำหนดประเด็นความรู้สำหรับประชาชนและประเด็นความรู้เพื่อการขับเคลื่อน								
๖. จัดทำความรู้และเผยแพร่ผ่านช่องทางต่างๆ								
๗. สรุปผลการดำเนินงานตัวชี้วัด								

ได้จัดทำรายงานสถานการณ์คุณภาพน้ำบริโภค รายจังหวัดเรียบร้อยแล้ว อยู่ระหว่างการจัดส่งให้หน่วยงานที่เกี่ยวข้องรับทราบต่อไป

ผลความพึงพอใจของผู้รับบริการ : ร้อยละ ๙๐ มีความพึงพอใจต่อการบริการ และมีข้อเสนอแนะให้ศูนย์ห้องปฏิบัติการควรพัฒนาระบบการรับ-ส่งตัวอย่างน้ำตรวจวิเคราะห์กับห้องปฏิบัติการ และปรับปรุงการตรวจคุณภาพตัวอย่างน้ำให้รวดเร็วมากยิ่งขึ้น

จากผลการตรวจวิเคราะห์คุณภาพพบว่ารายการทดสอบที่ไม่ผ่านเกณฑ์มาตรฐาน ได้แก่ รายการทดสอบแบคทีเรีย จึงได้กำหนดประเด็นความรู้สำหรับประชาชน ดังนี้ และได้เผยแพร่ [ศูนย์ห้องปฏิบัติการกรมอนามัย \(moph.go.th\)](http://www.moph.go.th)



๑.๒๗ ร้อยละขององค์กรปกครองส่วนท้องถิ่น มีการจัดการอนามัยสิ่งแวดล้อมที่มีประสิทธิภาพ

- ๑) เทศบาลมีการพัฒนาคุณภาพระบบบริการอนามัยสิ่งแวดล้อม (EHA) ระดับพื้นฐานขึ้นไป (ร้อยละ ๗๐)
 - ๒) องค์การบริหารส่วนตำบล มีการจัดการอนามัยสิ่งแวดล้อมเพื่อชุมชนและท้องถิ่นน่าอยู่ (ร้อยละ ๑๐)
- กลุ่มงานรับผิดชอบหลัก : กลุ่มบริหารยุทธศาสตร์และแผนงาน

แผนขั้นตอนการดำเนินงาน

ขั้นตอน/กิจกรรมการดำเนินงาน	ปี ๒๕๖๔							
	ม.ค	ก.พ	มี.ค	เม.ย	พ.ค	มิ.ย	ก.ค	ส.ค
๑. วิเคราะห์ข้อมูลสถานการณ์คุณภาพน้ำบริโภคของอปท. รายจังหวัดย้อนหลัง ๓ ปีงบประมาณ								
๒. กำหนดข้อเสนอเชิงนโยบายเรื่องการจัดการคุณภาพน้ำบริโภคของอปท. รายจังหวัดย้อนหลัง ๓ ปี แก่หน่วยงานที่เกี่ยวข้อง								
๓. รายงานสถานการณ์คุณภาพน้ำบริโภคของอปท. รายจังหวัดให้หน่วยงานที่เกี่ยวข้องรับทราบ								
๔. สืบหาความต้องการและความพึงพอใจของผู้รับบริการ								
๕. กำหนดประเด็นความรู้สำหรับประชาชนและประเด็นความรู้เพื่อการขับเคลื่อน								
๖. จัดทำความรู้และเผยแพร่ผ่านช่องทางต่างๆ								
๗. สรุปผลการดำเนินงานตัวชี้วัด								

ผลการดำเนินงาน : ผลการดำเนินงาน : ร้อยละ ๕๐ ได้จัดทำรายงานสถานการณ์คุณภาพน้ำบริโภค อปท. งบประมาณ ๒๕๖๔ และพิจารณาการกำหนดประเด็นความรู้สำหรับประชาชน

ผลความพึงพอใจของผู้รับบริการ : ร้อยละ ๙๐ มีความพึงพอใจต่อการบริการ และมีข้อเสนอแนะให้ศูนย์ห้องปฏิบัติการกรมอนามัยควรพัฒนาระบบการรับ-ส่งตัวอย่างน้ำตรวจวิเคราะห์กับห้องปฏิบัติการ และปรับปรุงการตรวจคุณภาพตัวอย่างน้ำให้รวดเร็วมากยิ่งขึ้น

จากผลการตรวจวิเคราะห์คุณภาพพบว่ารายการทดสอบที่ไม่ผ่านเกณฑ์มาตรฐาน ได้แก่ รายการทดสอบแบคทีเรีย จึงได้กำหนดประเด็นความรู้สำหรับประชาชน ดังนี้ และได้เผยแพร่บนเว็บไซต์ศูนย์ห้องปฏิบัติการกรมอนามัย



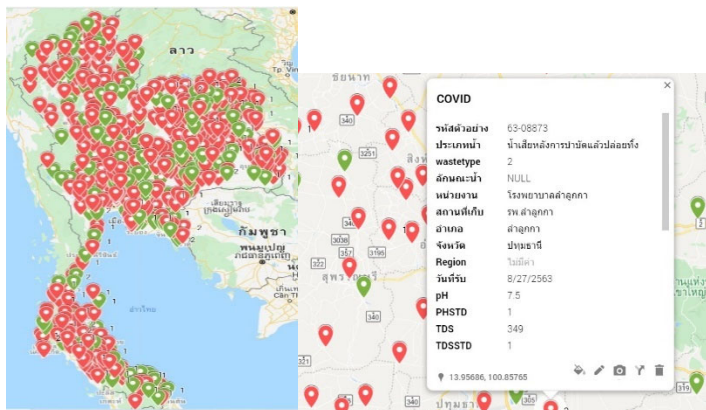
๑.๒๘ ร้อยละของโรงพยาบาลพัฒนาอนามัยสิ่งแวดล้อมได้ตามเกณฑ์ GREEN&CLEAN Hospital ระดับดีมากขึ้นไป

กลุ่มงานรับผิดชอบหลัก : กลุ่มบริหารยุทธศาสตร์และแผนงาน

แผนขั้นตอนการดำเนินงาน

ขั้นตอน/กิจกรรมการดำเนินงาน	ปีงบประมาณ พ.ศ. ๒๕๖๔							
	ม.ค	ก.พ	มี.ค	เม.ย	พ.ค	มิ.ย	ก.ค	ส.ค
๑. วิเคราะห์ข้อมูลสถานการณ์คุณภาพน้ำบริโภคและน้ำทิ้ง/น้ำเสียโรงพยาบาลสังกัดกระทรวงสาธารณสุข								
๒. กำหนดข้อเสนอเชิงนโยบายเรื่องการจัดการคุณภาพน้ำในโรงพยาบาลสังกัดสธ.แก่หน่วยงานที่เกี่ยวข้อง								
๓. รายงานสถานการณ์คุณภาพน้ำโรงพยาบาลสังกัดสธ.ให้หน่วยงานที่เกี่ยวข้องรับทราบ								
๔. สสำรวจความต้องการและความพึงพอใจการให้บริการของโรงพยาบาลสังกัดสธ.								
๕. เชิญชวนโรงพยาบาลสังกัดสธ.ส่งตัวอย่างน้ำตรวจวิเคราะห์ เพื่อเฝ้าระวังคุณภาพน้ำบริโภคและน้ำเสีย/น้ำทิ้ง								
๖. กำหนดประเด็นความรู้สำหรับประชาชนและประเด็นความรู้เพื่อการขับเคลื่อน								
๗. จัดทำความรู้และเผยแพร่ผ่านช่องทางต่างๆ								
๘. สรุปผลการดำเนินงานตัวชี้วัด								

ผลการดำเนินงาน : ผลการดำเนินงาน : ร้อยละ ๕๐ ได้จัดทำรายงานสถานการณ์คุณภาพน้ำเสียโรงพยาบาล
ปีงบประมาณ ๒๕๖๔ และพิจารณาการกำหนดประเด็นความรู้สำหรับประชาชน



ผลความพึงพอใจของผู้รับบริการ : ร้อยละ ๙๐ มีความพึงพอใจต่อการบริการ และมีข้อเสนอแนะให้ศูนย์
ห้องปฏิบัติการกรมอนามัย ควรพัฒนาระบบการรับ-ส่งตัวอย่างน้ำตรวจวิเคราะห์กับห้องปฏิบัติการ และปรับปรุงการตรวจ
คุณภาพตัวอย่างน้ำให้รวดเร็วมากยิ่งขึ้น

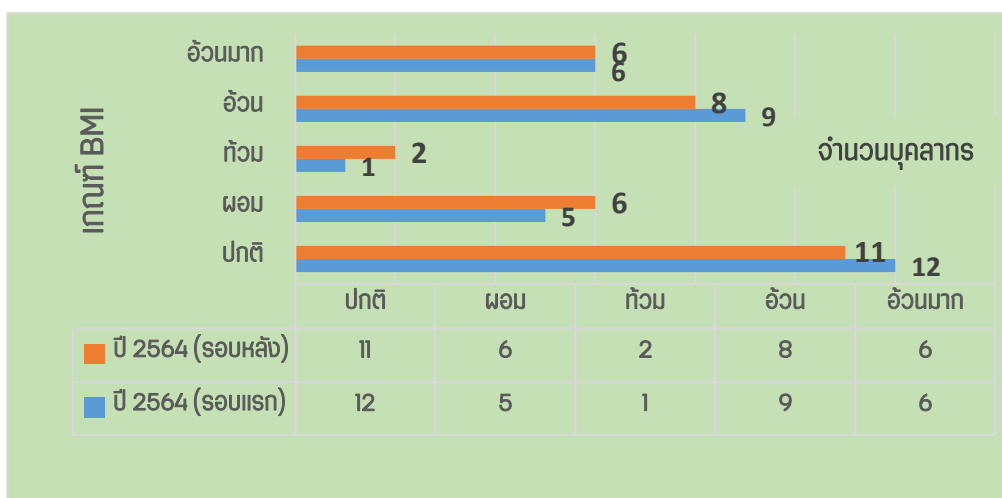
จากผลการตรวจวิเคราะห์คุณภาพพบว่ารายการทดสอบที่ไม่ผ่านเกณฑ์มาตรฐาน ได้แก่ รายการทดสอบแบคทีเรีย
จึงได้กำหนดประเด็นความรู้สำหรับประชาชน ดังนี้ และได้เผยแพร่ ศูนย์ห้องปฏิบัติการกรมอนามัย (moph.go.th)

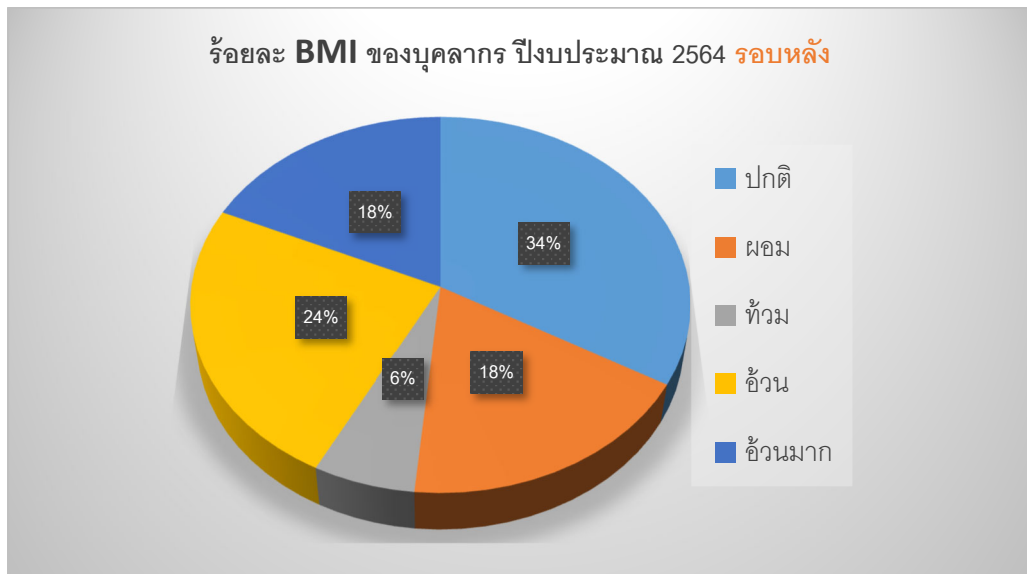
ตัวชี้วัดกลุ่มที่ ๒ : ภารกิจรอง/ สนับสนุนกรมอนามัย

๒.๒ ระดับความสำเร็จของการพัฒนาองค์กรแห่งความสุขที่มีคุณภาพ

กลุ่มงานรับผิดชอบหลัก : กลุ่มอำนวยการและกลุ่มวิเคราะห์ทางเคมี

การดำเนินงานในเดือนพฤษภาคม ๒๕๖๔ ได้จัดทำรายงานสภาวะสุขภาพของบุคลากร โดย
ให้บุคลากรชั่งน้ำหนักวัดรอบเอว ซึ่งเป็นการหาค่าดัชนีมวลกายรอบที่ ๒ ของปีงบประมาณ พ.ศ. ๒๕๖๔ โดยมี
ผลแสดงตามภาพดังนี้





๒.๓ ร้อยละของการเบิกจ่ายงบประมาณ

กลุ่มงานรับผิดชอบหลัก : กลุ่มบริหารยุทธ์ฯ

ผลการเบิกจ่ายงบประมาณทุกหมวดรายจ่าย ณ วันที่ 31 พฤษภาคม 2564 = ร้อยละ 85.38 ซึ่งสูงกว่าเป้าหมายที่กรมอนามัยกำหนดคือ ร้อยละ 72 แต่เมื่อพิจารณางบดำเนินงานพบว่ายังเบิกได้เพียงร้อยละ 64.28 ซึ่งยังต่ำกว่าเป้าหมายที่กรมกำหนด

การเบิกจ่าย งบกลาง งบดำเนินงาน แผนงานบริหารเพื่อรองรับกรณีฉุกเฉินหรือจำเป็น เพื่อเตรียมความพร้อมป้องกันและแก้ไขปัญหาโรคติดต่ออุบัติใหม่ : กรณีโรคไวรัสโคโรนา 2019 (COVID-19) ประจำปีงบประมาณ พ.ศ.2564
ข้อมูล ณ วันที่ 4 มิถุนายน 2564

หน่วยงาน	งบประมาณ	P.O.	เบิกจ่ายสะสม	คงเหลือ	ร้อยละ เบิกจ่ายสะสม	หมายเหตุ
รวมส่วนกลาง	28,605,834.58	6,949,523.00	17,646,437.53	4,009,874.05	61.69	
กรมอนามัย	429,304.58	-	-	429,304.58	-	
กรมอนามัย - กองแผนงาน	228,000.00		117,885.00	110,115.00	51.70	
สำนักคณะกรรมการผู้ทรงคุณวุฒิ	1,380,000.00		1,336,200.00	43,800.00	96.83	
สำนักงานเลขาธิการกรม	2,746,600.00		1,446,600.00	1,300,000.00	52.67	
ศูนย์สื่อสารสาธารณะ	2,500,000.00		2,499,854.01	145.99	100	
สำนักทันตสาธารณสุข	230,000.00		230,000.00	-	100	
กองแผนงาน	9,436,680.00	6,410,523.00	3,026,157.00	-	32.07	
กองประเมินผลกระทบสิ่งแวดล้อม	675,000.00		620,861.00	54,139.00	91.98	
สำนักสุขาภิบาลอาหารและน้ำ	4,214,400.00	490,000.00	1,972,415.00	1,751,985.00	46.80	- 14 ٪ สิ้นสุดงบฯ คิดเป็นจำนวน 1,667,500.- บาท เมื่อวันที่ 21 พ.ค. 64 - 14 ٪ สิ้นสุดงบฯ คิดเป็นจำนวน 60,500.- บาท เมื่อวันที่ 2 มิ.ย. 64
สำนักอนามัยสิ่งแวดล้อม	1,743,400.00	49,000.00	1,476,991.11	217,408.89	84.72	
ศูนย์ห้องปฏิบัติการกรมอนามัย	4,419,800.00		4,419,474.41	325.59	99.99	
ศูนย์บริหารกฎหมายสาธารณสุข	132,650.00		30,000.00	102,650.00	22.62	- 14 ٪ สิ้นสุดงบฯ คิดเป็นจำนวน 102,650.- บาท เมื่อวันที่ 4 มิ.ย. 64
สำนักอนามัยผู้สูงอายุ	470,000.00		470,000.00	-	100	

การเบิกจ่ายงบประมาณประจำปี พ.ศ.2564
(ภาพรวม 4 งบรายจ่าย : งบดำเนินงาน งบลงทุน งบเงินอุดหนุน งบรายจ่ายอื่น)
ข้อมูลจากระบบ GFMS ณ สิ้นเดือนพฤษภาคม 2564

หน่วยงานส่วนกลาง

(เป้าหมายการเบิกจ่ายเดือนพฤษภาคม 2564 ร้อยละ 72) ★

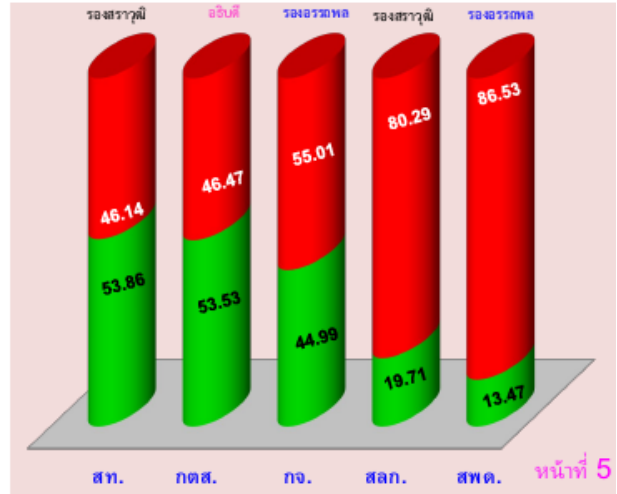
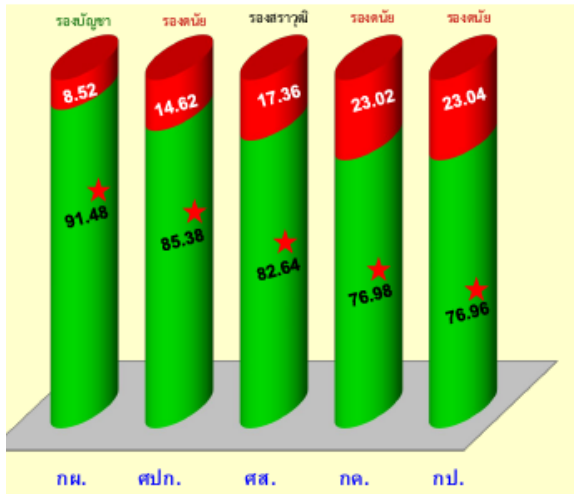
หน่วยงานที่มีผลเบิกจ่ายสูงสุด

หน่วย : ร้อยละ

หน่วยงานที่มีผลเบิกจ่ายต่ำสุด

■ เบิกจ่ายสะสม ■ PO. + คงเหลือ

■ เบิกจ่ายสะสม ■ PO. + คงเหลือ



หน้า 5

การเบิกจ่ายงบประมาณประจำปี พ.ศ.2564

งบดำเนินงาน

ข้อมูลจากระบบ GFMS ณ สิ้นเดือนพฤษภาคม 2564

หน่วยงานส่วนกลาง

หน่วยงาน	งบประมาณทั้งปี 2564 (+/-)	งบประมาณ 5 2564 ตาม GFMS (+/-)	ใบสั่งซื้อ / สัญญา (PO)	เบิกจ่ายสะสม	ร้อยละ	ใบสั่งซื้อ / สัญญา (PO) + เบิกจ่ายสะสม	ร้อยละ	คงเหลือ ตาม GFMS	คงเหลือ ตาม GFMS (แยกบุคลากรภาครัฐ)	คงเหลือ ตาม GFMS (แยกงบกลางภาครัฐ)	เป้าหมายเบิกจ่าย เดือน พ.ศ. 64 งบดำเนินงาน (ร้อยละ 72) ต้องเบิกจ่ายเพิ่ม	เป้าหมายเบิกจ่าย เดือน พ.ศ. 64 งบดำเนินงาน (ร้อยละ 79) ต้องเบิกจ่ายเพิ่ม
หน่วยงานส่วนกลาง												
กรมอนามัย	103,579,178.00	75,245,618.00	16,068,566.56	38,216,320.34	36.90	54,284,886.90	52.41	20,644,285.10	2,029,173.22	18,615,111.88	36,360,687.82	43,611,230.28
กรมอนามัย (ค่าจ้างเหมาบริการ)*	13,987,502.00	13,987,502.00	6,861,830.00	7,125,672.00	50.94	13,987,502.00	100	-	-	-	2,945,329.44	3,924,454.58
กองการเจ้าหน้าที่	5,750,500.00	3,628,600.00	239,860.00	2,567,458.53	44.65	2,807,318.53	48.82	821,281.47	174,550.00	646,731.47	1,572,901.47	1,975,436.47
ศูนย์ฝึกอบรมศึกษาศึกษากรมอนามัย	2,490,500.00	1,922,400.00	324,429.55	1,276,411.70	51.25	1,600,841.25	64.28	321,558.75	-	321,558.75	516,748.30	691,083.30
สำนักกึ่งกลางราชการสุข	14,676,854.00	10,230,350.00	1,232,623.04	7,691,739.53	52.41	8,924,362.57	60.81	1,395,967.43	845,142.00	460,845.43	2,875,593.55	3,902,975.13
กองตรวจสถานกักกัน	1,119,700.00	886,600.00	-	599,417.85	53.53	599,417.85	53.53	287,182.15	-	287,182.15	206,766.15	285,145.15
สำนักส่งเสริมสุขภาพ	40,563,087.00	33,244,753.00	9,923,322.00	21,795,652.70	53.73	31,718,974.70	78.20	1,525,778.30	345,693.60	1,180,084.70	7,409,769.94	10,249,186.03
สำนักคณะกรรมการผู้ทรงคุณวุฒิ	10,107,600.00	7,524,600.00	364,865.90	5,904,503.44	58.42	6,269,369.34	62.03	1,255,230.66	62,400.00	1,192,830.66	1,372,968.56	2,089,500.56
กองจัดการทางบกเพื่อสุขภาพ	17,750,544.00	11,953,970.00	384,800.00	10,600,735.75	59.72	10,985,535.75	61.89	968,434.25	143,000.00	825,434.25	2,179,655.93	3,422,194.01

มติที่ประชุม :

- ให้ดำเนินการเร่งรัดการเบิกจ่ายงบดำเนินงานในเดือนมิถุนายน 2564 ให้ได้ ร้อยละ 84 ซึ่งเป็นรอบที่ปิดไตรมาส 3
- วางแผนการดำเนินงาน การเบิกจ่าย เพื่อเตรียมการรองรับเงินงบบุคลากร และงบกลาง รอบใหม่ ซึ่งต้องดำเนินการให้แล้วเสร็จภายใน 30 กันยายน 2564

ขั้นตอน/กิจกรรมการดำเนินงาน	ปี ๒๕๖๔								
	ม.ค	ก.พ	มี.ค	เม.ย	พ.ค	มิ.ย	ก.ค	ส.ค	ก.ย
๖. รายงานผลการดำเนินงานในระบบDOC									
ภายในวันที่ ๑๐ ของทุกเดือน									
ภายในวันที่ ๕ ของทุกสิ้นไตรมาส									
๗. สรุปผลการดำเนินงานตัวชี้วัด									

๒.๑.๑ ระดับความสำเร็จของการดำเนินงานตรวจสอบภายใน การควบคุมภายใน

กลุ่มงานรับผิดชอบหลัก : กลุ่มบริหารยุทธศาสตร์และแผนงาน

รายงานผลการดำเนินงาน : ในเดือนพฤษภาคม ๒๕๖๔ จัดเตรียมข้อมูลในการรายงานผลการตรวจสอบของผู้ตรวจสอบภายในประจำหน่วยงาน ส่งกลุ่มตรวจสอบภายใน ไตรมาสที่ ๓ ปีงบประมาณ พ.ศ. ๒๕๖๔

แผนการขับเคลื่อน	กิจกรรม	ไตรมาสที่ ๑	ไตรมาสที่ ๒	ไตรมาสที่ ๓	ไตรมาสที่ ๔
แผนปฏิบัติการคณะกรรมการ ผู้ตรวจสอบภายใน	๑. วิเคราะห์ผลการดำเนินงานที่ผ่านมา	ธ.ค. ๖๓			
	๒. ประชุมคณะกรรมการผู้ตรวจสอบภายใน ประจำหน่วยงาน		ม.ค. ๖๔	เม.ย. ๖๔	ก.ค. ๖๔
	๓. ตรวจสอบการปฏิบัติงานด้านต่างๆ จัดทำรายงานผลการตรวจสอบฯส่ง กลุ่มนตส.ภายในเวลาที่กำหนด		ม.ค. ๖๔	มิ.ย. ๖๔	ก.ย. ๖๔
	๔. รายงานผลการตรวจสอบให้ผู้บริหารและ แจ้งผู้เกี่ยวข้องรับทราบ		ก.พ. ๖๔	ก.ค. ๖๔	ก.ย. ๖๔
	๕. รายงานผลการตรวจสอบของผู้ตรวจสอบ ภายในประจำหน่วยงาน ส่งกลุ่มตรวจสอบ ภายใน	๑๕ ม.ค. ๖๔	๑๕ เม.ย. ๖๔	๑๕ ก.ค. ๖๔	๑๕ ต.ค. ๖๔
	๖. จัดทำมาตรการ/แนวทาง ปรับปรุง แก้ไข ประเด็นที่ตรวจพบ		มี.ค. ๖๔	พ.ค. ๖๔	ส.ค. ๖๔
	๗. ติดตามผลการแก้ไขตามข้อเสนอแนะ โดยผ่านการประชุมคณะกรรมการบริหารฯ		มี.ค. ๖๔	พ.ค. ๖๔	ส.ค. ๖๔
แผนการขับเคลื่อน	กิจกรรม	ไตรมาสที่ ๑	ไตรมาสที่ ๒	ไตรมาสที่ ๓	ไตรมาสที่ ๔
แผนปฏิบัติการคณะกรรมการ ควบคุมภายใน	๑. วิเคราะห์ผลการดำเนินงานที่ผ่านมา	ธ.ค. ๖๓			
	๒. ปรับปรุงและจัดทำหลักเกณฑ์/แนวทาง การปฏิบัติงานของกระบวนงานที่ควบคุม		ก.พ. - มี.ค ๖๔		
	๓. ประชุมพิจารณากระบวนงานที่ควบคุม และปรับปรุงใหม่			เม.ย. ๖๔	
	๔. ประกาศใช้งาน กระบวนงานที่ควบคุม ใหม่			เม.ย. ๖๔	
	๕. ติดตามประเมินผลการควบคุมภายใน ด้านต่างๆในระดับส่วนงานย่อยและนำขึ้น website ควบคุมภายในของหน่วยงาน	ธ.ค. ๖๓	มี.ค. ๖๔		ก.ย. ๖๔

๒.๑.๒ ระดับความสำเร็จของการบริหารความเสี่ยงโครงการสำคัญ ตามแผนปฏิบัติการระดับหน่วยงาน
 กลุ่มงานรับผิดชอบหลัก : กลุ่มบริหารยุทธศาสตร์และแผนงาน
 ผลการดำเนินงาน : ร้อยละ ๑๐๐ ดำเนินการเสร็จสิ้น รายงานตามแบบฟอร์ม ๕ แบบฟอร์ม
 เรียบร้อยแล้ว

ตัวชี้วัดกลุ่มที่ ๓ : ภารกิจของหน่วยงาน/ ตัวชี้วัดเพิ่มเติม (KPI Function) สายสนับสนุน

๓.๑๒ ระดับความสำเร็จของการขอรับใบรับรองห้องปฏิบัติการตามมาตรฐาน มอก. ๑๗๐๒๕ - ๒๕๖๑ (ISO/IEC ๑๗๐๒๕ : ๒๐๑๗)

กลุ่มงานรับผิดชอบหลัก : กลุ่มทดสอบทางจุลชีววิทยาฯ

แผนการดำเนินงาน ISO/IEC ๑๗๐๒๕ ของศูนย์ห้องปฏิบัติการกรมอนามัย ปีงบประมาณ ๒๕๖๔

กิจกรรม	ระยะเวลาการดำเนินการ (๑ ตุลาคม ๒๕๖๓ - ๓๐ กันยายน ๒๕๖๔)											
	ต.ค.	พ.ย.	ธ.ค.	ม.ค.	ก.พ.	มี.ค.	เม.ย.	พ.ค.	มิ.ย.	ก.ค.	ส.ค.	ก.ย.
๑. ดำเนินการตรวจติดตามคุณภาพภายในและแก้ไขข้อบกพร่อง	↔											
๒. ดำเนินการประชุมทบทวนบริหาร		↔										
๓. ดำเนินการส่งเอกสารเพื่อขอการรับรอง ความสามารถห้องปฏิบัติการทดสอบตามมาตรฐาน ISO/IEC ๑๗๐๒๕ จากกรมวิทยาศาสตร์การแพทย์		↔										
๔. ดำเนินการเข้าร่วมทดสอบความชำนาญ (PT) กับสถาบันอาหาร			↔	↔								
๕. ดำเนินการต่ออายุการครอบครองเชื้อจุลินทรีย์อ้างอิง (ตามกฎหมายว่าด้วยเชื้อโรคและพิษจากสัตว์)												
๖. ดำเนินการควบคุมการปฏิบัติงานได้แก่ - การควบคุมสภาพแวดล้อมภายในห้องปฏิบัติการ (การตรวจสอบปริมาณจุลินทรีย์ในอากาศ, ทดสอบประสิทธิภาพหลอด UV, ตรวจสอบอุณหภูมิห้องปฏิบัติการ) - ควบคุมการใช้งาน เครื่องมือที่มีผลต่อการทดสอบ ได้แก่ Incubator, Autoclave, Coliform Bacteria, pH meter และเครื่องชั่ง - ควบคุมคุณภาพอาหารเลี้ยงเชื้อ - ควบคุมคุณภาพเครื่องแก้ว (ตรวจสอบความเป็นกรด-ด่างที่ตกค้างบนเครื่องแก้วหลังการล้าง, ทดสอบสารตกค้างบนพื้นผิวดเครื่องแก้วที่มีผลยับยั้งการเจริญเติบโตของเชื้อ)				↔								
๗. กรมวิทยาศาสตร์การแพทย์เข้าตรวจประเมินเบื้องต้น					↔							
๘. ดำเนินการแก้ไขข้อบกพร่อง (กรณีพบข้อบกพร่อง)					↔	↔						
๙. กรมวิทยาศาสตร์การแพทย์เข้าตรวจประเมินจริง						↔	↔					

ผลการดำเนินงาน : ร้อยละ ๘๐ ได้ดำเนินการยื่นเอกสารเพื่อขอรับการรับรองจากกรมวิทยาศาสตร์-การแพทย์แล้วและเนื่องจากสถานการณ์ COVID-๑๙ ทำให้คณะกรรมการตรวจประเมินขอเลื่อนการเข้าตรวจจากเดิมที่กำหนดไว้ คือ ๒๖ - ๒๘ เมษายน ๒๕๖๔ อย่างไม่มีกำหนด

๓.๑๓ ระดับความสำเร็จของการพัฒนาชุดทดสอบอย่างง่าย : แอมโมเนีย-ไนโตรเจนในน้ำเสีย/น้ำทิ้ง
กลุ่มงานรับผิดชอบหลัก : กลุ่มบริหารยุทธศาสตร์+กลุ่มวิเคราะห์ทางเคมี

ผลการดำเนินงาน : ร้อยละ ๖๐ ดำเนินการทางห้องปฏิบัติการเพื่อพัฒนาชุดทดสอบต้นแบบ และทดสอบความใช้ได้ของชุดทดสอบเทียบกับวิธีมาตรฐาน (ตามเอกสารแนบ ๒ หน้า ๒๗ - ๓๐)

ขั้นตอน/กิจกรรมการดำเนินงาน	งบประมาณ (บาท)	ปี ๒๕๖๓		ปี ๒๕๖๔								
		ธ.ค	ม.ค	ก.พ	มี.ค	เม.ย	พ.ค	มิ.ย	ก.ค	ส.ค	ก.ย	
๑.ศึกษาข้อมูลเอกสารทางวิชาการที่เกี่ยวข้อง												
๒.ศึกษาวิธีทดสอบและสถานะที่เหมาะสมในการทดสอบ												
๓.เลือกวิธีทดสอบที่เหมาะสมสำหรับการผลิตชุดทดสอบ												
๔.ออกแบบชุดทดสอบ กิจกรรม : วัสดุวิทยาศาสตร์	๒๐,๐๐๐											
๕. ดำเนินการทางห้องปฏิบัติการเพื่อพัฒนาชุดทดสอบต้นแบบ												
๖.ทดสอบความใช้ได้ของชุดทดสอบเทียบกับวิธีมาตรฐาน												
๖.๑ สุ่มเก็บตัวอย่างน้ำ ๑๐๐ ตัวอย่าง												
กิจกรรม : ค่าใช้จ่ายเดินทาง	๑๐,๐๐๐											
๖.๒ ศึกษาความไว (Sensitivity)												
๖.๓ ตรวจสอบความเป็นเนื้อเดียวกัน (Homogeneity)												
๖.๔ ศึกษาความเสถียร (Stability)												
๖.๕ ศึกษาความเชื่อมั่น (Reliability)												
๗. สรุปผลการดำเนินงานและจัดทำเอกสารฉบับสมบูรณ์												
กิจกรรม : ค่าจ้างพิมพ์รายงานฉบับสมบูรณ์	๕,๐๐๐											
รวมงบประมาณดำเนินงานทั้งหมด	๓๕,๐๐๐											

หมายเหตุ : = ดำเนินการแล้ว = แผนรอดำเนินการ

มติที่ประชุม : ๑. มอบหัวหน้ากลุ่มงานที่รับผิดชอบหลักเร่งรัดการดำเนินงานเพื่อขับเคลื่อนตัวชี้วัดให้ประสบความสำเร็จรวมทั้งดำเนินการรายงานผลในระบบรายงาน DOC ภายในวันที่ ๑๐ ของทุกเดือน

๒. ชี้แจงการปรับเปลี่ยน url เว็บไซต์ของหน่วยงาน ที่แสดงหลักฐานตามคำรับรองปฏิบัติราชการเนื่องจากเว็บไซต์ของหน่วยงานมีการปรับปรุงระบบใหม่ จึงทำให้เว็บไซต์เก่าเข้าใช้งานไม่ได้ จึงต้องมีการเปลี่ยน url ที่แสดงหลักฐานในระบบรายงาน DOC (ตามเอกสารแนบ ๑ แสดงการเปลี่ยน url หน้า ๑๑ - ๑๖)

ปิดประชุม เวลา ๑๒.๐๐ น.

วันที่ ๗ มิถุนายน ๒๕๖๔

วาสนา คงสุข ผู้จดยางานการประชุม

เอกสารแนบ ๑ ตารางแสดงการปรับเปลี่ยนเว็บไซต์ ตามหลักฐานคำรับรองปฏิบัติราชการ
 ตัวชี้วัดที่ 1.26 ร้อยละของจังหวัดที่มีระบบจัดการปัจจัยเสี่ยงด้านสิ่งแวดล้อม ที่ส่งผลกระทบต่อสุขภาพ ผ่านเกณฑ์ระดับดีมาก

หัวข้อ รายการข้อมูลที่น่ามาใช้

หัวข้อ	ลิงค์เก่า	ลิงค์ใหม่
รายงานแนวโน้มคุณภาพน้ำรายจังหวัด	http://rldc.anamai.moph.go.th//images/FileDownloads/kpi/1_26/Level1_Data1_Situation.pdf	http://rldcold.anamai.moph.go.th//images/FileDownloads/kpi/1_26/Level1_Data1_Situation.pdf
ปรับปรุงการดำเนินงาน	http://rldc.anamai.moph.go.th/images/FileDownloads/kpi/1_26/Level1_Data2_Improve%20operation.pdf	http://rldcold.anamai.moph.go.th/images/FileDownloads/kpi/1_26/Level1_Data2_Improve%20operation.pdf
เกณฑ์คุณภาพน้ำประปาดื่มได้ กรมอนามัย	http://rldc.anamai.moph.go.th/images/FileDownloads/kpi/1_26/Level2_Data1_Drinking%20tap%20water%20standards.pdf	http://rldcold.anamai.moph.go.th/images/FileDownloads/kpi/1_26/Level2_Data1_Drinking%20tap%20water%20standards.pdf
แผนการดำเนินงาน	http://rldc.anamai.moph.go.th/images/FileDownloads/kpi/1_26/Level3_Data1_Operation%20plan.pdf	http://rldcold.anamai.moph.go.th/images/FileDownloads/kpi/1_26/Level3_Data1_Operation%20plan.pdf
มาตรการขับเคลื่อนการดำเนินงาน	http://rldc.anamai.moph.go.th/images/FileDownloads/kpi/1_26/Level3_Data2_Driving%20measures.pdf	http://rldcold.anamai.moph.go.th/images/FileDownloads/kpi/1_26/Level3_Data2_Driving%20measures.pdf

หัวข้อ รายงานการประชุมติดตามกำกับกำกับการดำเนินการตัวชี้วัด

เดือน	ลิงค์เก่า	ลิงค์ใหม่
มกราคม	http://rldc.anamai.moph.go.th/images/FileDownloads/kpi/PA-01-2564-9-02-2564.pdf	http://rldcold.anamai.moph.go.th/images/FileDownloads/kpi/PA-01-2564-9-02-2564.pdf
กุมภาพันธ์	http://rldc.anamai.moph.go.th/images/FileDownloads/PA-02-64-9-03-64.pdf	http://rldcold.anamai.moph.go.th/images/FileDownloads/PA-02-64-9-03-64.pdf
มีนาคม	http://rldc.anamai.moph.go.th/images/FileDownloads/PA_03_64-09_04_2564.pdf	http://rldcold.anamai.moph.go.th/images/FileDownloads/PA_03_64-09_04_2564.pdf
เมษายน	http://rldc.anamai.moph.go.th/images/FileDownloads/PA__04_2564.pdf	http://rldcold.anamai.moph.go.th/images/FileDownloads/PA__04_2564.pdf

ตัวชี้วัดที่ 1.27 ร้อยละขององค์กรปกครองส่วนท้องถิ่น มีการจัดการอนามัยสิ่งแวดล้อมที่มีประสิทธิภาพ

- 1) เทศบาลมีการพัฒนาคุณภาพระบบบริการอนามัยสิ่งแวดล้อม (EHA) ระดับพื้นฐานขึ้นไป (ร้อยละ 70)
- 2) อบต. มีการจัดการอนามัยสิ่งแวดล้อมเพื่อชุมชนและท้องถิ่นน่าอยู่ (ร้อยละ 10)

หัวข้อ รายการข้อมูลที่น่าสนใจ

หัวข้อ	ลิงค์เก่า	ลิงค์ใหม่
Level 1 Data1 สถานการณ์น้ำบริโภค อปท.	http://rldc.anamai.moph.go.th/images/FileDownloads/kpi/1_27/Level1_Data1_Situation.pdf	http://rldcold.anamai.moph.go.th/images/FileDownloads/kpi/1_27/Level1_Data1_Situation.pdf
Level 1 Data2 ปรับปรุงการ ดำเนินงาน	http://rldc.anamai.moph.go.th/images/FileDownloads/kpi/1_27/Level1_Data2_Improve%20operation.pdf	http://rldcold.anamai.moph.go.th/images/FileDownloads/kpi/1_27/Level1_Data2_Improve%20operation.pdf
Level 2 Data1 แนวทางการจัดหาน้ำ สะอาดในชุมชน	http://rldc.anamai.moph.go.th/images/FileDownloads/kpi/1_27/Level2_Data1_Water%20supply%20guidelines.pdf	http://rldcold.anamai.moph.go.th/images/FileDownloads/kpi/1_27/Level2_Data1_Water%20supply%20guidelines.pdf
Level 2 Data2 จำนวนอปท.	http://rldc.anamai.moph.go.th/images/FileDownloads/kpi/1_27/Level2_Data2_Number%20of%20local%20government%20organizations.pdf	http://rldcold.anamai.moph.go.th/images/FileDownloads/kpi/1_27/Level2_Data2_Number%20of%20local%20government%20organizations.pdf
Level 2 Data3 ประปากรม 2563	http://rldc.anamai.moph.go.th/images/FileDownloads/kpi/1_27/Level2_Data3_Drinking%20tap%20water%20standards.pdf	http://rldcold.anamai.moph.go.th/images/FileDownloads/kpi/1_27/Level2_Data3_Drinking%20tap%20water%20standards.pdf
Level 3 Data1 แผนการดำเนินงาน EHA	http://rldc.anamai.moph.go.th/images/FileDownloads/kpi/1_27/Level3_Data1_Operation%20plan.pdf	http://rldcold.anamai.moph.go.th/images/FileDownloads/kpi/1_27/Level3_Data1_Operation%20plan.pdf
Level 3 Data2 มาตรการขับเคลื่อน การดำเนินงาน	http://rldc.anamai.moph.go.th/images/FileDownloads/kpi/1_27/Level3_Data2_Driving%20measures.pdf	http://rldcold.anamai.moph.go.th/images/FileDownloads/kpi/1_27/Level3_Data2_Driving%20measures.pdf

หัวข้อ รายงานการประชุมติดตามกำกับกำกับการดำเนินการตัวชี้วัด

เดือน	ลิงค์เก่า	ลิงค์ใหม่
มกราคม	http://rldc.anamai.moph.go.th/images/FileDownloads/kpi/PA-01-2564-9-02-2564.pdf	http://rldcold.anamai.moph.go.th/images/FileDownloads/kpi/PA-01-2564-9-02-2564.pdf

กุมภาพันธ์	http://rldc.anamai.moph.go.th/images/FileDownloads/PA-02-64-9-03-64.pdf	http://rldcold.anamai.moph.go.th/images/FileDownloads/PA-02-64-9-03-64.pdf
มีนาคม	http://rldc.anamai.moph.go.th/images/FileDownloads/PA_03_64-09_04_2564.pdf	http://rldcold.anamai.moph.go.th/images/FileDownloads/PA_03_64-09_04_2564.pdf
เมษายน	http://rldc.anamai.moph.go.th/images/FileDownloads/PA__04_2564.pdf	http://rldcold.anamai.moph.go.th/images/FileDownloads/PA__04_2564.pdf

ตัวชี้วัดที่ 1.28 ร้อยละของโรงพยาบาลพัฒนาอนามัยสิ่งแวดล้อมได้ตามเกณฑ์ GREEN&CLEAN Hospital ระดับดีมากขึ้นไป

หัวข้อ รายการข้อมูลที่นำมาใช้

หัวข้อ	ลิงค์เก่า	ลิงค์ใหม่
รายงานคุณภาพน้ำโรงพยาบาลสังกัดกระทรวงสาธารณสุข ปี 2559-2562	http://rldc.anamai.moph.go.th/images/FileDownloads/kpi/1_28/Level1_Data1_Situation59-62.pdf	http://rldcold.anamai.moph.go.th/images/FileDownloads/kpi/1_28/Level1_Data1_Situation59-62.pdf
รายงานคุณภาพน้ำโรงพยาบาลสังกัดกระทรวงสาธารณสุข ปี 2563	http://rldc.anamai.moph.go.th/images/FileDownloads/kpi/1_28/Level1_Data2_Situation63.pdf	http://rldcold.anamai.moph.go.th/images/FileDownloads/kpi/1_28/Level1_Data2_Situation63.pdf
การปรับปรุงการดำเนินงาน	http://rldc.anamai.moph.go.th/images/FileDownloads/kpi/1_28/Level1_Data3_Improve%20operation.pdf	http://rldcold.anamai.moph.go.th/images/FileDownloads/kpi/1_28/Level1_Data3_Improve%20operation.pdf
ความสำคัญของการวิเคราะห์น้ำเสีย	http://rldc.anamai.moph.go.th/images/FileDownloads/kpi/1_28/Level2_Data1_waste%20water%20analysis.pdf	http://rldcold.anamai.moph.go.th/images/FileDownloads/kpi/1_28/Level2_Data1_waste%20water%20analysis.pdf
การจัดการน้ำเสียของโรงพยาบาล	http://rldc.anamai.moph.go.th/images/FileDownloads/kpi/1_28/Level2_Data2_Hospital%20wastewater%20management%20manual.pdf	http://rldcold.anamai.moph.go.th/images/FileDownloads/kpi/1_28/Level2_Data2_Hospital%20wastewater%20management%20manual.pdf
แนวทางการดำเนินงาน GREEN&CLEAN Hospital	http://rldc.anamai.moph.go.th/images/FileDownloads/kpi/1_28/Level2_Data3_GREEN_CLEAN%20Hospital.pdf	http://rldcold.anamai.moph.go.th/images/FileDownloads/kpi/1_28/Level2_Data3_GREEN_CLEAN%20Hospital.pdf
ประกาศกำหนดมาตรฐานควบคุมการระบายน้ำทิ้งจากอาคารบางประเภทและบางขนาด	http://rldc.anamai.moph.go.th/images/FileDownloads/kpi/1_28/Level2_Data4_standard.pdf	http://rldcold.anamai.moph.go.th/images/FileDownloads/kpi/1_28/Level2_Data4_standard.pdf

แผนการดำเนินการขับเคลื่อน โรงพยาบาลที่พัฒนาอนามัยสิ่งแวดล้อม ได้ตามเกณฑ์ GREEN&CLEAN Hospital	http://rldc.anamai.moph.go.th/images/FileDownloads/kpi/1_28/Level3_Data1_Operation%20Plan.pdf	http://rldcold.anamai.moph.go.th/images/FileDownloads/kpi/1_28/Level3_Data1_Operation%20Plan.pdf
มาตรการขับเคลื่อนการดำเนินงาน GREEN&CLEAN Hospital	http://rldc.anamai.moph.go.th/images/FileDownloads/kpi/1_28/Level3_Data2_Driving%20measures.pdf	http://rldcold.anamai.moph.go.th/images/FileDownloads/kpi/1_28/Level3_Data2_Driving%20measures.pdf
การศึกษาข้อบ่งชี้การคาดการณ์ความ เสี่ยงของระบบบำบัดน้ำเสียจากดัชนีผล การตรวจทางแบคทีเรียของสถานบริการ สาธารณสุขในประเทศไทย ในช่วงการ ระบาดของโรคโควิด-19 ปีงบประมาณ 2563	http://rldc.anamai.moph.go.th/images/FileDownloads/THE-THAILAND-HOSPITAL-WASTE-WATER-covid.pdf	http://rldcold.anamai.moph.go.th/images/FileDownloads/THE-THAILAND-HOSPITAL-WASTE-WATER-covid.pdf

หัวข้อ รายงานการประชุมติดตามกำกับกับการดำเนินการตัวชี้วัด

เดือน	ลิงค์เก่า	ลิงค์ใหม่
มกราคม	http://rldc.anamai.moph.go.th/images/FileDownloads/kpi/PA-01-2564-9-02-2564.pdf	http://rldcold.anamai.moph.go.th/images/FileDownloads/kpi/PA-01-2564-9-02-2564.pdf
กุมภาพันธ์	http://rldc.anamai.moph.go.th/images/FileDownloads/PA-02-64-9-03-64.pdf	http://rldcold.anamai.moph.go.th/images/FileDownloads/PA-02-64-9-03-64.pdf
มีนาคม	http://rldc.anamai.moph.go.th/images/FileDownloads/PA_03_64-09_04_2564.pdf	http://rldcold.anamai.moph.go.th/images/FileDownloads/PA_03_64-09_04_2564.pdf
เมษายน	http://rldc.anamai.moph.go.th/images/FileDownloads/PA__04_2564.pdf	http://rldcold.anamai.moph.go.th/images/FileDownloads/PA__04_2564.pdf

ตัวชี้วัดที่ 2.2 ระดับความสำเร็จของการพัฒนาองค์กรแห่งความสุขที่มีคุณภาพ

หัวข้อ รายการข้อมูลที่น่ามาใช้

หัวข้อ	ลิงค์เก่า	ลิงค์ใหม่
คู่มือการดำเนินงานสถานที่ทำงานน่าอยู่ น่าทำงาน เสริมสร้างคุณภาพชีวิตและ ความสุขของคนทำงาน (Healthy Workplace Happy for Life)	http://rldc.anamai.moph.go.th/images/FileDownloads/kpi/2_2/1.%20Operate%20Guide%20Healthy%20Workplace%20Happy%20for%20Life.pdf	http://rldcold.anamai.moph.go.th/images/FileDownloads/kpi/2_2/1.%20Operate%20Guide%20Healthy%20Workplace%20Happy%20for%20Life.pdf

เกณฑ์การประเมิน 5 ส	http://rldc.anamai.moph.go.th/images/FileDownloads/kpi/2_2/2.%20Operating%20Criteria%205%20S.pdf	http://rldcold.anamai.moph.go.th/images/FileDownloads/kpi/2_2/2.%20Operating%20Criteria%205%20S.pdf
เกณฑ์การประเมินสถานที่ทำงานน่าอยู่ น่าทำงาน เสริมสร้างคุณภาพชีวิตและ ความสุขของคนทำงาน (Healthy Workplace Happy for Life)	http://rldc.anamai.moph.go.th/images/FileDownloads/kpi/2_2/3.%20Evaluation%20Criteria_HWP.pdf	http://rldcold.anamai.moph.go.th/images/FileDownloads/kpi/2_2/3.%20Evaluation%20Criteria_HWP.pdf
Report Inbody รายบุคคล	http://rldc.anamai.moph.go.th/images/FileDownloads/kpi/2_2/4.%20inbody_LAB%20personal%2025-27_01_64.pdf	http://rldcold.anamai.moph.go.th/images/FileDownloads/kpi/2_2/4.%20inbody_LAB%20personal%2025-27_01_64.pdf
การรายงานผลการวัดสมรรถภาพ ร่างกายรายบุคคลโดยกองกิจกรรมทาง กายเพื่อสุขภาพ	http://rldc.anamai.moph.go.th/images/FileDownloads/kpi/2_2/5.%20Personal%20Body%20Measure%20Performance%2025-27_01_64.pdf	http://rldcold.anamai.moph.go.th/images/FileDownloads/kpi/2_2/5.%20Personal%20Body%20Measure%20Performance%2025-27_01_64.pdf
สรุปรายงานผลการทดสอบสมรรถภาพ บุคลากรศูนย์ห้องปฏิบัติการรอนามัย ระหว่างวันที่ 25 - 27 มกราคม 2564	http://rldc.anamai.moph.go.th/images/FileDownloads/kpi/2_2/6.%20Summary%20Report%20RLDC%20Capacity%2025-27_01_64.pdf	http://rldcold.anamai.moph.go.th/images/FileDownloads/kpi/2_2/6.%20Summary%20Report%20RLDC%20Capacity%2025-27_01_64.pdf
การสำรวจความต้องการสื่อส่งเสริม สุขภาพของบุคลากรในหน่วยงาน	http://rldc.anamai.moph.go.th/images/FileDownloads/kpi/2_2/7.%20Survey%20Demand%20Health%20Literacy.pdf	http://rldcold.anamai.moph.go.th/images/FileDownloads/kpi/2_2/7.%20Survey%20Demand%20Health%20Literacy.pdf
การวิเคราะห์สถานการณ์ HWP	http://rldc.anamai.moph.go.th/images/FileDownloads/kpi/2_2/8.%20%20Situation_Healthy%20Workplace%20Happy%20for%20Life%20-%20Copy.pdf	http://rldcold.anamai.moph.go.th/images/FileDownloads/kpi/2_2/8.%20%20Situation_Healthy%20Workplace%20Happy%20for%20Life%20-%20Copy.pdf
ผลการดำเนินงาน HWP ตุลาคม 2563 - มกราคม 2564	http://rldc.anamai.moph.go.th/images/FileDownloads/kpi/2_2/9.%20Overall%20Result%20HWP%20October63-January64.pdf	http://rldcold.anamai.moph.go.th/images/FileDownloads/kpi/2_2/9.%20Overall%20Result%20HWP%20October63-January64.pdf
กิจกรรมการประกาศเจตนารมณ์ต่อต้าน ทุจริต ปีงบประมาณ พ.ศ. 2564	http://rldc.anamai.moph.go.th/images/FileDownloads/kpi/2_2/10.%20Declaration%20Of%20Intent%2015_12_63.jpg	http://rldcold.anamai.moph.go.th/images/FileDownloads/kpi/2_2/10.%20Declaration%20Of%20Intent%2015_12_63.jpg

กิจกรรมประกาศวัฒนธรรมองค์กร HEALTH	http://rldc.anamai.moph.go.th/images/FileDownloads/kpi/2_2/11.%20Organization%20Culture%20Announcement%2015_12_63.jpg	http://rldcold.anamai.moph.go.th/images/FileDownloads/kpi/2_2/11.%20Organization%20Culture%20Announcement%2015_12_63.jpg
คำสั่งคณะกรรมการ HWP ปีงบประมาณ พ.ศ. 2564	http://rldc.anamai.moph.go.th/images/FileDownloads/kpi/2_2/12.%20Order%20Healthy%20Workplace%2064.pdf	http://rldcold.anamai.moph.go.th/images/FileDownloads/kpi/2_2/12.%20Order%20Healthy%20Workplace%2064.pdf
ประกาศ HWP	http://rldc.anamai.moph.go.th/images/FileDownloads/kpi/2_2/13.%20Policy%20Announcement%20(Healthy%20Workplace).pdf	http://rldcold.anamai.moph.go.th/images/FileDownloads/kpi/2_2/13.%20Policy%20Announcement%20(Healthy%20Workplace).pdf
ผลผ่านเกณฑ์การประเมิน 5 ส. และ นโยบาย HWP ระดับพื้นฐาน	https://drive.google.com/file/d/1stvYnTJ6jao5v_fvbuMOKBLJUx_e_UUB/view?usp=sharing	https://drive.google.com/file/d/1stvYnTJ6jao5v_fvbuMOKBLJUx_e_UUB/view?usp=sharing

หัวข้อ รายงานการประชุมติดตามกำกับการดำเนินการตัวชี้วัด

เดือน	ลิงค์เก่า	ลิงค์ใหม่
มกราคม	http://rldc.anamai.moph.go.th/images/FileDownloads/kpi/PA-01-2564-9-02-2564.pdf	http://rldcold.anamai.moph.go.th/images/FileDownloads/kpi/PA-01-2564-9-02-2564.pdf
กุมภาพันธ์	http://rldc.anamai.moph.go.th/images/FileDownloads/PA-02-64-9-03-64.pdf	http://rldcold.anamai.moph.go.th/images/FileDownloads/PA-02-64-9-03-64.pdf
มีนาคม	http://rldc.anamai.moph.go.th/images/FileDownloads/PA_03_64-09_04_2564.pdf	http://rldcold.anamai.moph.go.th/images/FileDownloads/PA_03_64-09_04_2564.pdf
เมษายน	http://rldc.anamai.moph.go.th/images/FileDownloads/PA__04_2564.pdf	http://rldcold.anamai.moph.go.th/images/FileDownloads/PA__04_2564.pdf

ตัวชี้วัดที่ 2.3 ร้อยละของการเบิกจ่ายงบประมาณ

หัวข้อ รายการข้อมูลที่น่ามาใช้

หัวข้อ	ลิงค์เก่า	ลิงค์ใหม่
ผลวิเคราะห์งบประมาณ 3 ปี (2561-2563)	http://rldc.anamai.moph.go.th/images/FileDownloads/kpi/2_3/1.%20Level%201%20Data%201%20Budget%20Analysis%20Results%20(2561-2563).pdf	http://rldcold.anamai.moph.go.th/images/FileDownloads/kpi/2_3/1.%20Level%201%20Data%201%20Budget%20Analysis%20Results%20(2561-2563).pdf
กำหนดมาตรการแนวทางในการเร่งรัดการเบิกจ่ายงบประมาณ พ.ศ. 2564	http://rldc.anamai.moph.go.th/images/FileDownloads/kpi/2_3/2.%20Level%202%20Data%201%20Guidelines%20For%20Expediting%20Disbursement%202564.pdf	http://rldcold.anamai.moph.go.th/images/FileDownloads/kpi/2_3/2.%20Level%202%20Data%201%20Guidelines%20For%20Expediting%20Disbursement%202564.pdf
กิจกรรมการประกาศเจตนารมณ์ต่อต้านทุจริต ปีงบประมาณ พ.ศ. 2564	http://rldc.anamai.moph.go.th/images/FileDownloads/kpi/2_3/6.%20Level%203%20Data%205%20Disbursements%20Track.pdf	http://rldcold.anamai.moph.go.th/images/FileDownloads/kpi/2_3/6.%20Level%203%20Data%205%20Disbursements%20Track.pdf
กิจกรรมประกาศวัฒนธรรมองค์กร HEALTH	http://rldc.anamai.moph.go.th/images/FileDownloads/kpi/2_3/7.%20Human%20Resource%20Development%20Plan%20&%20Finance%20Development%20Plan.pdf	http://rldcold.anamai.moph.go.th/images/FileDownloads/kpi/2_3/7.%20Human%20Resource%20Development%20Plan%20&%20Finance%20Development%20Plan.pdf
คำสั่งคณะทำงาน HWP ปีงบประมาณ พ.ศ. 2564	http://rldc.anamai.moph.go.th/images/FileDownloads/kpi/2_3/3.%20Level%202%20Data%202%20Knowledge%20Issues%20Communicated%20With%20RLDC%20Staff.pdf	http://rldcold.anamai.moph.go.th/images/FileDownloads/kpi/2_3/3.%20Level%202%20Data%202%20Knowledge%20Issues%20Communicated%20With%20RLDC%20Staff.pdf
ประกาศ HWP	http://rldc.anamai.moph.go.th/images/FileDownloads/kpi/2_3/4.%20Level%203%20Data%201%20Measure%20Plan.pdf	http://rldcold.anamai.moph.go.th/images/FileDownloads/kpi/2_3/4.%20Level%203%20Data%201%20Measure%20Plan.pdf
ผลผ่านเกณฑ์การประเมิน 5 ส. และนโยบาย HWP ระดับพื้นฐาน	http://rldc.anamai.moph.go.th/images/FileDownloads/kpi/2_3/5.%20Order%20Of%20Appointment%20Of%20The%20Budget%20Monitoring%20Committee.pdf	http://rldcold.anamai.moph.go.th/images/FileDownloads/kpi/2_3/5.%20Order%20Of%20Appointment%20Of%20The%20Budget%20Monitoring%20Committee.pdf

หัวข้อ รายงานการประชุมติดตามกำกับกำกับการดำเนินการตัวชี้วัด

เดือน	ลิงค์เก่า	ลิงค์ใหม่
มกราคม	http://rldc.anamai.moph.go.th/images/FileDownloads/kpi/PA-01-2564-9-02-2564.pdf	http://rldcold.anamai.moph.go.th/images/FileDownloads/kpi/PA-01-2564-9-02-2564.pdf
กุมภาพันธ์	http://rldc.anamai.moph.go.th/images/FileDownloads/PA-02-64-9-03-64.pdf	http://rldcold.anamai.moph.go.th/images/FileDownloads/PA-02-64-9-03-64.pdf
มีนาคม	http://rldc.anamai.moph.go.th/images/FileDownloads/PA_03_64-09_04_2564.pdf	http://rldcold.anamai.moph.go.th/images/FileDownloads/PA_03_64-09_04_2564.pdf
เมษายน	http://rldc.anamai.moph.go.th/images/FileDownloads/PA__04_2564.pdf	http://rldcold.anamai.moph.go.th/images/FileDownloads/PA__04_2564.pdf

ตัวชี้วัดที่ 2.4 ระดับความสำเร็จของการเป็นองค์กรแห่งการเรียนรู้ (LO)

หัวข้อ รายการข้อมูลที่น่าสนใจ

หัวข้อ	ลิงค์เก่า	ลิงค์ใหม่
ผลการดำเนินงาน การวิเคราะห์องค์กร การวางกรอบยุทธศาสตร์ การวิเคราะห์ผู้รับบริการและผู้มีส่วนได้เสีย	http://rldc.anamai.moph.go.th/images/FileDownloads/kpi/2_4/1.%20Performance%20Organization%20Analysis%20,%20Strategic%20,%20Stakeholders%20Analysis.pdf	http://rldcold.anamai.moph.go.th/images/FileDownloads/kpi/2_4/1.%20Performance%20Organization%20Analysis%20,%20Strategic%20,%20Stakeholders%20Analysis.pdf
แผนการดำเนินงานพัฒนาวิชาการ ปีงบประมาณ 2564	http://rldc.anamai.moph.go.th/images/FileDownloads/kpi/2_4/2.%20Academic%20Development%20Operation%20Plan%20Financial%20Year%202564.pdf	http://rldcold.anamai.moph.go.th/images/FileDownloads/kpi/2_4/2.%20Academic%20Development%20Operation%20Plan%20Financial%20Year%202564.pdf
บัญชีผลงาน	http://rldc.anamai.moph.go.th/images/FileDownloads/kpi/2_4/3.%20Level%205%20Data%201%20Portfolio.pdf	http://rldcold.anamai.moph.go.th/images/FileDownloads/kpi/2_4/3.%20Level%205%20Data%201%20Portfolio.pdf

หัวข้อ รายงานการประชุมติดตามกำกับกับการดำเนินการตัวชี้วัด

เดือน	ลิงค์เก่า	ลิงค์ใหม่
มกราคม	http://rldc.anamai.moph.go.th/images/FileDownloads/kpi/PA-01-2564-9-02-2564.pdf	http://rldcold.anamai.moph.go.th/images/FileDownloads/kpi/PA-01-2564-9-02-2564.pdf
กุมภาพันธ์	http://rldc.anamai.moph.go.th/images/FileDownloads/PA-02-64-9-03-64.pdf	http://rldcold.anamai.moph.go.th/images/FileDownloads/PA-02-64-9-03-64.pdf
มีนาคม	http://rldc.anamai.moph.go.th/images/FileDownloads/PA_03_64-09_04_2564.pdf	http://rldcold.anamai.moph.go.th/images/FileDownloads/PA_03_64-09_04_2564.pdf
เมษายน	http://rldc.anamai.moph.go.th/images/FileDownloads/PA__04_2564.pdf	http://rldcold.anamai.moph.go.th/images/FileDownloads/PA__04_2564.pdf

ตัวชี้วัดที่ 2.5 ร้อยละการดำเนินงานตามแผนปฏิบัติการที่บรรลุเป้าหมาย

หัวข้อ รายการข้อมูลที่น่าสนใจ

หัวข้อ	ลิงค์เก่า	ลิงค์ใหม่
การประเมินผล DOC รอบ 6 เดือนหลังปี 2563	http://rldc.anamai.moph.go.th/images/FileDownloads/kpi/2_5/Assessment_Result%20DOC%20Round%206%20Second%20Half%20Of%20The%20Year%202563.xlsx	http://rldcold.anamai.moph.go.th/images/FileDownloads/kpi/2_5/Assessment_Result%20DOC%20Round%206%20Second%20Half%20Of%20The%20Year%202563.xlsx
สถานการณ์วิเคราะห์การบริหาร	http://rldc.anamai.moph.go.th/images/FileDownloads/kpi/2_5/Level%201_Data1%20Situation.pdf	http://rldcold.anamai.moph.go.th/images/FileDownloads/kpi/2_5/Level%201_Data1%20Situation.pdf
ความรู้ที่ให้ผู้รับบริการ Flow Chart การจัดทำการบริหารงบประมาณ	http://rldc.anamai.moph.go.th/images/FileDownloads/kpi/2_5/Level%201_Data%203%20Flow%20Chart.pdf	http://rldcold.anamai.moph.go.th/images/FileDownloads/kpi/2_5/Level%201_Data%203%20Flow%20Chart.pdf
ประเด็นความรู้ที่สื่อสาร	http://rldc.anamai.moph.go.th/images/FileDownloads/kpi/2_5/Level%201_Data%204_%20Knowledge%20Communicate.pdf	http://rldcold.anamai.moph.go.th/images/FileDownloads/kpi/2_5/Level%201_Data%204_%20Knowledge%20Communicate.pdf

การบริหารงบประมาณ	http://rldc.anamai.moph.go.th/images/FileDownloads/kpi/2_5/Level%201_Data%205_Budget_management.pdf	http://rldcold.anamai.moph.go.th/images/FileDownloads/kpi/2_5/Level%201_Data%205_Budget_management.pdf
มาตรการขับเคลื่อนการดำเนินงาน	http://rldc.anamai.moph.go.th/images/FileDownloads/kpi/2_5/Level%202_Data1%20Driving%20measures.pdf	http://rldcold.anamai.moph.go.th/images/FileDownloads/kpi/2_5/Level%202_Data1%20Driving%20measures.pdf
สรุปประเด็นความรู้ที่สื่อสาร	http://rldc.anamai.moph.go.th/images/FileDownloads/kpi/2_5/Level%202_Data2%20Knowledge%20Summary.pdf	http://rldcold.anamai.moph.go.th/images/FileDownloads/kpi/2_5/Level%202_Data2%20Knowledge%20Summary.pdf
แผนการดำเนินงานบรรลุแผน	http://rldc.anamai.moph.go.th/images/FileDownloads/kpi/2_5/Level%203_Data%201%20Operation%20Plan.pdf	http://rldcold.anamai.moph.go.th/images/FileDownloads/kpi/2_5/Level%203_Data%201%20Operation%20Plan.pdf

หัวข้อ รายงานการประชุมติดตามกำกับกับการดำเนินการตัวชี้วัด

เดือน	ลิงค์เก่า	ลิงค์ใหม่
มกราคม	http://rldc.anamai.moph.go.th/images/FileDownloads/kpi/PA-01-2564-9-02-2564.pdf	http://rldcold.anamai.moph.go.th/images/FileDownloads/kpi/PA-01-2564-9-02-2564.pdf
กุมภาพันธ์	http://rldc.anamai.moph.go.th/images/FileDownloads/PA-02-64-9-03-64.pdf	http://rldcold.anamai.moph.go.th/images/FileDownloads/PA-02-64-9-03-64.pdf
มีนาคม	http://rldc.anamai.moph.go.th/images/FileDownloads/PA_03_64-09_04_2564.pdf	http://rldcold.anamai.moph.go.th/images/FileDownloads/PA_03_64-09_04_2564.pdf
เมษายน	http://rldc.anamai.moph.go.th/images/FileDownloads/PA__04_2564.pdf	http://rldcold.anamai.moph.go.th/images/FileDownloads/PA__04_2564.pdf

ตัวชี้วัดที่ 2.1.1 ระดับความสำเร็จของการดำเนินงานตรวจสอบภายใน การควบคุมภายใน

หัวข้อ รายการข้อมูลที่น่าสนใจ

หัวข้อ	ลิงค์เก่า	ลิงค์ใหม่
ระดับความสำเร็จของการดำเนินงานตรวจสอบภายใน การควบคุมภายใน	http://rldc.anamai.moph.go.th/images/FileDownloads/kpi/1.%20Reporting%20Guide%20for%20Internal%20Auditors.pdf	http://rldcold.anamai.moph.go.th/images/FileDownloads/kpi/1.%20Reporting%20Guide%20for%20Internal%20Auditors.pdf
นโยบายอธิบดีกรมอนามัย ด้านการตรวจสอบภายใน ปีงบประมาณ พ.ศ. 2564	http://rldc.anamai.moph.go.th/images/FileDownloads/kpi/2_1_1/Policy%20General%20of%20the%20Department%20of%20Health.pdf	http://rldcold.anamai.moph.go.th/images/FileDownloads/kpi/2_1_1/Policy%20General%20of%20the%20Department%20of%20Health.pdf
รายงานผลการวิเคราะห์การตรวจสอบภายในและการควบคุมภายใน	http://rldc.anamai.moph.go.th/images/FileDownloads/kpi/Level%201%20Data%201-2%20Analysis%20Results_Internal%20Control.pdf	http://rldcold.anamai.moph.go.th/images/FileDownloads/kpi/Level%201%20Data%201-2%20Analysis%20Results_Internal%20Control.pdf
แผนการขับเคลื่อนการดำเนินงานการตรวจสอบภายในและควบคุมภายใน ปีงบประมาณพ.ศ. 2564	http://rldc.anamai.moph.go.th/images/FileDownloads/kpi/Level%203%20Data%201%20Operation%20Plan.pdf	http://rldcold.anamai.moph.go.th/images/FileDownloads/kpi/Level%203%20Data%201%20Operation%20Plan.pdf
หลักเกณฑ์ภายใต้พรบ.วินัยการเงิน การคลัง	http://rldc.anamai.moph.go.th/images/FileDownloads/kpi/2.%20Guideline%20Of%20Finance_Act.pdf	http://rldcold.anamai.moph.go.th/images/FileDownloads/kpi/2.%20Guideline%20Of%20Finance_Act.pdf
ความรู้ทั่วไปและข้อพึงระวังสำหรับผู้บริหารในการจัดซื้อจัดจ้างและบริหารพัสดุ	http://rldc.anamai.moph.go.th/images/FileDownloads/kpi/3.Knowledge%20And%20Precautions%20For%20Managers%20In%20Purchasing%20&%20Supplies%20Management.pdf	http://rldcold.anamai.moph.go.th/images/FileDownloads/kpi/3.Knowledge%20And%20Precautions%20For%20Managers%20In%20Purchasing%20&%20Supplies%20Management.pdf
มาตรการการดำเนินการแก้ไขการตรวจสอบภายในและการควบคุมภายใน	http://rldc.anamai.moph.go.th/images/FileDownloads/kpi/Level%202%20Data%201%20Solving%20Measure%20Internal%20Audit%20&%20Internal%20Control.pdf	http://rldcold.anamai.moph.go.th/images/FileDownloads/kpi/Level%202%20Data%201%20Solving%20Measure%20Internal%20Audit%20&%20Internal%20Control.pdf
ประเด็นความรู้ที่สื่อสาร	http://rldc.anamai.moph.go.th/images/FileDownloads/kpi/Level%202%20Data%201%20Solving%20Measure%20Internal%20Audit%20&%20Internal%20Control.pdf	http://rldcold.anamai.moph.go.th/images/FileDownloads/kpi/Level%202%20Data%201%20Solving%20Measure%20Internal%20Audit%20&%20Internal%20Control.pdf

	2%20Data%20-3%20Knowledge%20Communicate.pdf	ata%20-3%20Knowledge%20Communicate.pdf
คำสั่งผู้ตรวจสอบภายในประจำหน่วยงาน	http://rldc.anamai.moph.go.th/images/FileDownloads/kpi/2_1_1/Orders%20for%20internal%20auditors.pdf	http://rldcold.anamai.moph.go.th/images/FileDownloads/kpi/2_1_1/Orders%20for%20internal%20auditors.pdf

หัวข้อ รายงานการประชุมติดตามกำกับกำกับการดำเนินการตัวชี้วัด

เดือน	ลิงค์เก่า	ลิงค์ใหม่
มกราคม	http://rldc.anamai.moph.go.th/images/FileDownloads/kpi/PA-01-2564-9-02-2564.pdf	http://rldcold.anamai.moph.go.th/images/FileDownloads/kpi/PA-01-2564-9-02-2564.pdf
กุมภาพันธ์	http://rldc.anamai.moph.go.th/images/FileDownloads/PA-02-64-9-03-64_final.pdf	http://rldcold.anamai.moph.go.th/images/FileDownloads/PA-02-64-9-03-64_final.pdf
มีนาคม	http://rldc.anamai.moph.go.th/images/FileDownloads/PA_03_64-09_04_2564.pdf	http://rldcold.anamai.moph.go.th/images/FileDownloads/PA_03_64-09_04_2564.pdf
เมษายน	http://rldc.anamai.moph.go.th/images/FileDownloads/PA__04_2564.pdf	http://rldcold.anamai.moph.go.th/images/FileDownloads/PA__04_2564.pdf

ตัวชี้วัดที่ 2.1.2 ระดับความสำเร็จของการบริหารความเสี่ยงโครงการสำคัญ ตามแผนปฏิบัติการระดับหน่วยงาน

หัวข้อ รายการข้อมูลที่น่าสนใจ

หัวข้อ	ลิงค์เก่า	ลิงค์ใหม่
การคัดเลือกโครงการและจัดลำดับความเสี่ยง	http://rldc.anamai.moph.go.th/images/FileDownloads/kpi/2_1_2/Project%20selection.pdf	http://rldcold.anamai.moph.go.th/images/FileDownloads/kpi/2_1_2/Project%20selection.pdf
FORM 1	http://rldc.anamai.moph.go.th/images/FileDownloads/kpi/2_1_2/Form%201.pdf	http://rldcold.anamai.moph.go.th/images/FileDownloads/kpi/2_1_2/Form%201.pdf
FORM 2	http://rldc.anamai.moph.go.th/images/FileDownloads/kpi/2_1_2/Form%201.pdf	http://rldcold.anamai.moph.go.th/images/FileDownloads/kpi/2_1_2/Form%201.pdf

FORM 3	http://rldc.anamai.moph.go.th/images/FileDownloads/kpi/2_1_2/Form%203.pdf	http://rldcold.anamai.moph.go.th/images/FileDownloads/kpi/2_1_2/Form%203.pdf
FORM 4	http://rldc.anamai.moph.go.th/images/FileDownloads/kpi/2_1_2/Form%204.pdf	http://rldcold.anamai.moph.go.th/images/FileDownloads/kpi/2_1_2/Form%204.pdf
FORM 5	http://rldc.anamai.moph.go.th/images/FileDownloads/kpi/2_1_2/Form%205.pdf	http://rldcold.anamai.moph.go.th/images/FileDownloads/kpi/2_1_2/Form%205.pdf

หัวข้อ รายงานการประชุมติดตามกำกับกำกับการดำเนินการตัวชี้วัด

เดือน	ลิงค์เก่า	ลิงค์ใหม่
มกราคม	http://rldc.anamai.moph.go.th/images/FileDownloads/kpi/PA-01-2564-9-02-2564.pdf	http://rldcold.anamai.moph.go.th/images/FileDownloads/kpi/PA-01-2564-9-02-2564.pdf
กุมภาพันธ์	http://rldc.anamai.moph.go.th/images/FileDownloads/PA-02-64-9-03-64.pdf	http://rldcold.anamai.moph.go.th/images/FileDownloads/PA-02-64-9-03-64.pdf
มีนาคม	http://rldc.anamai.moph.go.th/images/FileDownloads/PA_03_64-09_04_2564.pdf	http://rldcold.anamai.moph.go.th/images/FileDownloads/PA_03_64-09_04_2564.pdf
เมษายน	http://rldc.anamai.moph.go.th/images/FileDownloads/PA__04_2564.pdf	http://rldcold.anamai.moph.go.th/images/FileDownloads/PA__04_2564.pdf

ตัวชี้วัดที่ 3.12 ระดับความสำเร็จของการขอรับใบรับรองห้องปฏิบัติการตามมาตรฐาน มอก. 17025-2561 (ISO/IEC 17025 : 2017)

หัวข้อ รายการข้อมูลที่นำมาใช้

หัวข้อ	ลิงค์เก่า	ลิงค์ใหม่
สถานการณ์งานISO	http://rldc.anamai.moph.go.th/images/FileDownloads/kpi/3_12/1.%20Level1_Data1%20ISO%20Situation.pdf	http://rldcold.anamai.moph.go.th/images/FileDownloads/kpi/3_12/1.%20Level1_Data1%20ISO%20Situation.pdf
Flow Chart การดำเนินงาน	http://rldc.anamai.moph.go.th/images/FileDownloads/kpi/3_12/2.%20Level1_Data2%20Flow%20Chart.pdf	http://rldcold.anamai.moph.go.th/images/FileDownloads/kpi/3_12/2.%20Level1_Data2%20Flow%20Chart.pdf

	20Level1_Data2%20Flow%20Chart.pdf	
ISO Suggestion 17025-2561	http://rldc.anamai.moph.go.th/images/FileDownloads/kpi/3_12/3.%20Level2_Data1%20ISO%20Suggestion.pdf	http://rldcold.anamai.moph.go.th/images/FileDownloads/kpi/3_12/3.%20Level2_Data1%20ISO%20Suggestion.pdf
ISO-IEC 17025:2017 general requirement	http://rldc.anamai.moph.go.th/images/FileDownloads/kpi/3_12/4.%20Level2_Data2%20ISO-IEC%2017025-2017%20general%20requirement.pdf	http://rldcold.anamai.moph.go.th/images/FileDownloads/kpi/3_12/4.%20Level2_Data2%20ISO-IEC%2017025-2017%20general%20requirement.pdf
มาตรการขับเคลื่อนการดำเนินงาน ISO	http://rldc.anamai.moph.go.th/images/FileDownloads/kpi/3_12/5.%20Level2_Data3%20Driving%20measures%20ISO.pdf	http://rldcold.anamai.moph.go.th/images/FileDownloads/kpi/3_12/5.%20Level2_Data3%20Driving%20measures%20ISO.pdf
แผน ISO ของศูนย์ห้องปฏิบัติการกรมอนามัย	http://rldc.anamai.moph.go.th/images/FileDownloads/kpi/3_12/6.%20Level3_Data1%20RLDC%20ISO%20Plan%20%20%20Director%20Signature.pdf	http://rldcold.anamai.moph.go.th/images/FileDownloads/kpi/3_12/6.%20Level3_Data1%20RLDC%20ISO%20Plan%20%20%20Director%20Signature.pdf

หัวข้อ รายงานการประชุมติดตามกำกับกำกับการดำเนินการตัวชี้วัด

เดือน	ลิงค์เก่า	ลิงค์ใหม่
มกราคม	http://rldc.anamai.moph.go.th/images/FileDownloads/kpi/PA-01-2564-9-02-2564.pdf	http://rldcold.anamai.moph.go.th/images/FileDownloads/kpi/PA-01-2564-9-02-2564.pdf
กุมภาพันธ์	http://rldc.anamai.moph.go.th/images/FileDownloads/PA-02-64-9-03-64.pdf	http://rldcold.anamai.moph.go.th/images/FileDownloads/PA-02-64-9-03-64.pdf
มีนาคม	http://rldc.anamai.moph.go.th/images/FileDownloads/PA_03_64-09_04_2564.pdf	http://rldcold.anamai.moph.go.th/images/FileDownloads/PA_03_64-09_04_2564.pdf
เมษายน	http://rldc.anamai.moph.go.th/images/FileDownloads/PA__04_2564.pdf	http://rldcold.anamai.moph.go.th/images/FileDownloads/PA__04_2564.pdf

ตัวชี้วัดที่ 3.13 ระดับความสำเร็จของการพัฒนาชุดทดสอบอย่างง่าย : แอมโมเนีย-ไนโตรเจนในน้ำเสีย/น้ำทิ้ง

หัวข้อ รายการข้อมูลที่นำมาใช้

หัวข้อ	ลิงค์เก่า	ลิงค์ใหม่
วิเคราะห์สถานการณ์ การดำเนินการ test-kit	http://rldc.anamai.moph.go.th/images/FileDownloads/kpi/3_13/Level%201%20Situation%20Analysis_Test%20Kit%20Operation.pdf	http://rldcold.anamai.moph.go.th/images/FileDownloads/kpi/3_13/Level%201%20Situation%20Analysis_Test%20Kit%20Operation.pdf
ทบทวนวรรณกรรม การดำเนินการ test-kit	http://rldc.anamai.moph.go.th/images/FileDownloads/kpi/3_13/Level%202%20Literature%20Review_Test%20Kit%20Operation.pdf	http://rldcold.anamai.moph.go.th/images/FileDownloads/kpi/3_13/Level%202%20Literature%20Review_Test%20Kit%20Operation.pdf
แผนการดำเนินงาน การดำเนินการ test-kit NH3-N	http://rldc.anamai.moph.go.th/images/FileDownloads/kpi/3_13/Level%203%20Plan_Test%20Kit%20Operation.pdf	http://rldcold.anamai.moph.go.th/images/FileDownloads/kpi/3_13/Level%203%20Plan_Test%20Kit%20Operation.pdf
test-kit ทำงานอย่างไร	http://rldc.anamai.moph.go.th/images/FileDownloads/kpi/3_13/How%20Does%20Test%20Kits%20Work.pdf	http://rldcold.anamai.moph.go.th/images/FileDownloads/kpi/3_13/How%20Does%20Test%20Kits%20Work.pdf
นวัตกรรมชุดทดสอบภาคสนาม	http://rldc.anamai.moph.go.th/images/FileDownloads/kpi/3_13/Test%20Kits%20Innovation.pdf	http://rldcold.anamai.moph.go.th/images/FileDownloads/kpi/3_13/Test%20Kits%20Innovation.pdf
ผลกระทบของไนโตรเจน	http://rldc.anamai.moph.go.th/images/FileDownloads/kpi/3_13/Effect%20Of%20Nitrogen.pdf	http://rldcold.anamai.moph.go.th/images/FileDownloads/kpi/3_13/Effect%20Of%20Nitrogen.pdf
มาตรการขับเคลื่อน ศูนย์ห้องปฏิบัติการ กรมอนามัย	http://rldc.anamai.moph.go.th/images/FileDownloads/kpi/3_13/Research_Driving%20Measures.pdf	http://rldcold.anamai.moph.go.th/images/FileDownloads/kpi/3_13/Research_Driving%20Measures.pdf

หัวข้อ รายงานการประชุมติดตามกำกับการดำเนินการตัวชี้วัด

เดือน	ลิงค์เก่า	ลิงค์ใหม่
มกราคม	http://rldc.anamai.moph.go.th/images/FileDownloads/kpi/PA-01-2564-9-02-2564.pdf	http://rldcold.anamai.moph.go.th/images/FileDownloads/kpi/PA-01-2564-9-02-2564.pdf

กุมภาพันธุ์	http://rldc.anamai.moph.go.th/images/FileDownloads/PA-02-64-9-03-64.pdf	http://rldcold.anamai.moph.go.th/images/FileDownloads/PA-02-64-9-03-64.pdf
มีนาคม	http://rldc.anamai.moph.go.th/images/FileDownloads/PA_03_64-09_04_2564.pdf	http://rldcold.anamai.moph.go.th/images/FileDownloads/PA_03_64-09_04_2564.pdf
เมษายน	http://rldc.anamai.moph.go.th/images/FileDownloads/PA__04_2564.pdf	http://rldcold.anamai.moph.go.th/images/FileDownloads/PA__04_2564.pdf

เอกสารแนบ ๒ เอกสารรายงานตัวชี้วัด

๓.๑๓ ระดับความสำเร็จของการพัฒนาชุดทดสอบอย่างง่าย : แอมโมเนีย-ไนโตรเจนในน้ำเสีย/น้ำทิ้ง
ประจำเดือนพฤษภาคม ๒๕๖๔

การทดสอบความเป็นเนื้อเดียวกัน (homogeneity)

ขั้นตอนการทดสอบความเป็นเนื้อเดียวกัน

1. เตรียมสารละลายแอมโมเนียเข้มข้น 0, 10, 20, 40 และ 80 มิลลิกรัมต่อลิตร ปริมาตร 100 มิลลิลิตร อย่างละ 10 ขวด จากสารละลายมาตรฐานเข้มข้น 1000 มิลลิกรัมต่อลิตร โดยปิเปตมาปริมาตร 0, 1, 2, 4 และ 8 มิลลิลิตร ตามลำดับ ปรับปริมาตรด้วยน้ำกลั่น จนครบ 100 มิลลิลิตร
2. นำสารละลายที่เตรียมได้แบ่งมา 50 มิลลิลิตร ไปวิเคราะห์หาปริมาณแอมโมเนียด้วยวิธีมาตรฐาน Standard Methods for the Examination of Water and Wastewater , AWWA, APHA, 23rd , 2012 4500-NH₃ C. Titrimetric method บันทึกค่าความเข้มข้นที่ได้เป็นค่า A นำส่วนที่เหลือไปวิเคราะห์ด้วยชุดทดสอบแอมโมเนียที่พัฒนาขึ้น บันทึกค่าความเข้มข้นที่ได้เป็นค่า B
3. ทดสอบความเป็นเนื้อเดียวกันของตัวอย่าง ได้ทำการทดสอบความเหมาะสมโดยคำนวณตามขั้นตอนทางสถิติตามมาตรฐาน ISO 13528:2005 โดยทำการเปรียบเทียบค่าส่วนเบี่ยงเบนมาตรฐานระหว่างปริมาณแอมโมเนียตามวิธีมาตรฐาน กับค่าส่วนเบี่ยงเบนมาตรฐานจากชุดทดสอบแอมโมเนีย ซึ่งมีเกณฑ์กำหนดว่า ต้องได้ค่าน้อยกว่าหรือเท่ากับ 0.3๐ จากสูตร

$$SD \leq 0.3๐$$

เมื่อ SD = the between samples standard deviation

๐ = the standard deviation for testing ammonia Solution

ตาราง ความเข้มข้นที่ได้จากวิธีมาตรฐาน (A) และความเข้มข้นที่ได้จากชุดทดสอบ (B)

ตัวอย่างที่	ความเข้มข้น (มิลลิกรัมต่อลิตร)										
	0		10		20		40		80		
	A	B	A	B	A	B	A	B	A	B	
1	0	0	10	10	20	20	40	40	80	80	
2	0	0	10	10	20	20	40	40	80	80	
3	0	0	10	10	20	20	40	40	80	80	
4	0	0	10	10	20	20	40	40	80	80	
5	0	0	10	10	20	20	40	40	80	80	
6	0	0	10	10	20	20	40	40	80	80	
7	0	0	10	10	20	20	40	40	80	80	
8	0	0	10	10	20	20	40	40	80	80	
9	0	0	10	10	20	20	40	40	80	80	
10	0	0	10	10	20	20	40	40	80	80	
Between Sample analysis	Mean	0	0	10	10	20	20	40	40	80	80
	SD	0		0		0		0		0	
	๐	0		0		0		0		0	
	0.3 ๐	0		0		0		0		0	
	SD ≤ 0.3 ๐	Sufficient		Sufficient		Sufficient		Sufficient		Sufficient	

จากตารางพบว่า ค่าของ SD มีค่าน้อยกว่าหรือเท่ากับ 0.3 ๐ ในทุกความเข้มข้น แสดงว่าสารละลายมาตรฐานแอมโมเนีย มีความเป็นเนื้อเดียวกัน สามารถวิเคราะห์ได้ตามวิธีมาตรฐานและวิธีชุดทดสอบ

การทดสอบความเสถียร (Stability)

ขั้นตอนการทดสอบความเสถียร

- เตรียมสารละลายทดสอบสองชุด นำชุดแรกไปวิเคราะห์แอมโมเนียความเข้มข้น 0, 10, 20, 40 และ 80 มิลลิกรัมต่อลิตร ที่ความยาวคลื่น 625 นาโนเมตรทันที บันทึกค่าการดูดกลืนแสง (A)
- นำสารละลายชุดที่ 2 เก็บทิ้งไว้เป็นเวลา 10 เดือน พอครบเวลา นำไปวิเคราะห์แอมโมเนียความเข้มข้น 0, 10, 20, 40 และ 80 มิลลิกรัมต่อลิตร ที่ความยาวคลื่น 625 นาโนเมตร บันทึกค่าการดูดกลืนแสง (B)
- หาความเสถียร (stability testing) ของสารละลายที่ใช้ตรวจสอบปริมาณแอมโมเนียตามมาตรฐาน ISO 13528 :2005 เกณฑ์การยอมรับ กำหนดไว้ว่า

$$IA-BI < 0.3 \times sd$$

เมื่อ A = The general average of the measurements obtained in the homogeneity check

B = The general average of the results obtained in the stability check

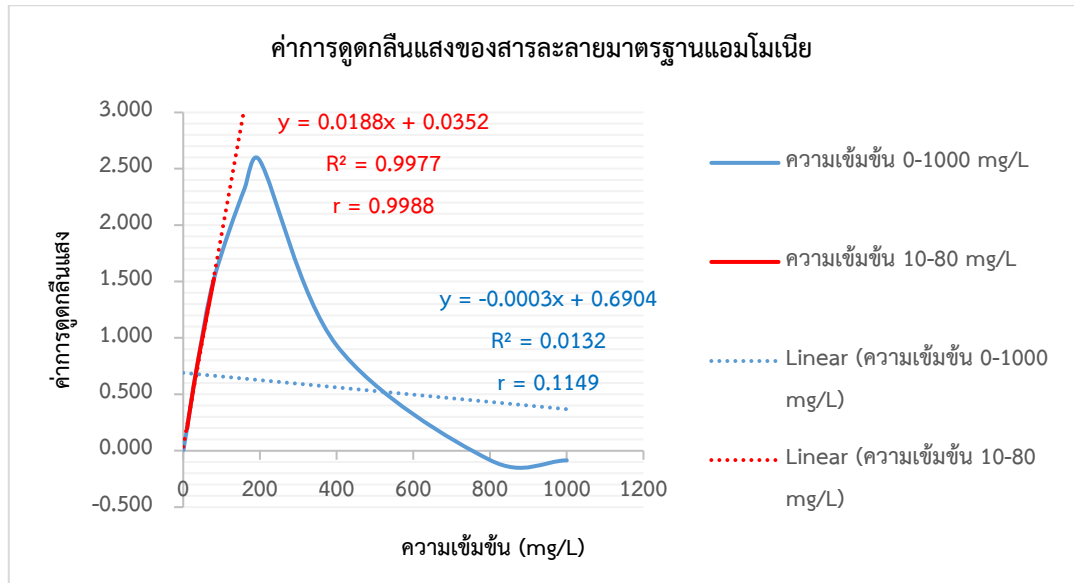
sd = The standard deviation for standard sample

ถ้า IA-BI น้อยกว่าหรือเท่ากับ $0.3 \times sd$ แสดงว่าสารตรวจสอบมีความเสถียรเพียงพอสำหรับการตรวจสอบปริมาณแอมโมเนีย

ตารางค่าการดูดกลืนแสงของชุดทดสอบแอมโมเนียเริ่มต้น (A) และ ระยะเวลา 10 เดือน (B)

ตัวอย่างที่	ความเข้มข้น (มิลลิกรัมต่อลิตร)									
	0		10		20		40		80	
	A	B	A	B	A	B	A	B	A	B
1	0.08	0.07	0.31	0.30	0.50	0.48	0.85	0.88	1.57	1.51
2	0.08	0.08	0.31	0.30	0.50	0.48	0.85	0.84	1.58	1.52
3	0.08	0.08	0.30	0.30	0.50	0.47	0.86	0.86	1.56	1.54
4	0.08	0.08	0.30	0.31	0.50	0.47	0.86	0.84	1.56	1.54
5	0.07	0.08	0.30	0.31	0.49	0.48	0.84	0.85	1.57	1.55
6	0.08	0.08	0.30	0.31	0.49	0.49	0.85	0.86	1.52	1.61
7	0.08	0.08	0.31	0.31	0.49	0.50	0.83	0.86	1.58	1.56
8	0.07	0.07	0.31	0.31	0.49	0.50	0.86	0.84	1.58	1.56
9	0.08	0.08	0.30	0.30	0.48	0.50	0.84	0.87	1.51	1.62
10	0.08	0.08	0.30	0.30	0.48	0.50	0.84	0.83	1.53	1.55
ค่าเฉลี่ย	0.08	0.08	0.30	0.30	0.49	0.49	0.85	0.85	1.56	1.56
SD	0.004	0.004	0.003	0.003	0.006	0.012	0.010	0.015	0.027	0.036
A-B	0		0		0		0		0	
$0.3 \times SD$	0.0012		0.009		0.0018		0.003		0.0081	

จากตารางพบว่า IA-BI ของแต่ละความเข้มข้น มีค่าน้อยกว่า $0.3 \times sd$ แสดงว่าสารตรวจสอบมีความเสถียรเพียงพอสำหรับการตรวจสอบปริมาณแอมโมเนีย



รูปแสดงค่าการดูดกลืนแสงของสารละลายแอมโมเนีย

จากรูป เมื่อวัดค่าการดูดกลืนแสงที่ 625 นาโนเมตร ของสารละลายแอมโมเนีย โดยใช้ความเข้มข้นตั้งแต่ 0 จนถึง 1000 มิลลิกรัมต่อลิตร พบว่า ที่ความเข้มข้นมากกว่า 200 มิลลิกรัมต่อลิตร (เส้นสีน้ำเงิน) ค่าการดูดกลืนแสงลดลงอย่างเห็นได้ชัด ทำให้ค่า r ไม่เข้าใกล้ 1 ($r = 0.1149$) ช่วงความเข้มข้น 0 จนถึง 1000 มิลลิกรัมต่อลิตร จึงไม่มีความสัมพันธ์เชิงเส้นตรง ไม่เหมาะสมไปพัฒนาชุดทดสอบ

ที่ความเข้มข้นตั้งแต่ 10 จนถึง 80 มิลลิกรัมต่อลิตร (เส้นสีแดง) มีทำให้ค่า r เข้าใกล้ 1 ($r = 0.9988$) ทำให้ช่วงความเข้มข้น 10 จนถึง 80 มิลลิกรัมต่อลิตร มีความสัมพันธ์เชิงเส้นตรง ทำให้ช่วงนี้มีความเหมาะสมไปพัฒนาชุดทดสอบแอมโมเนีย